

Dezső Krisztina – Méreg Martin – Pálmai Dóra
– Polyák Petra – Varga Krisztina

Az Erzsébet Tudományegyetem tárgyi emlékei

Az utóbbi évtizedekben jelentősen bővült az egyetemtörténeti kutatásokhoz felhasznált források köre és ezzel együtt az interpretáció lehetősége is. E megnövekedett érdeklődés hasznélvezői a sajátos helyzetben lévő egyetemi múzeumok és gyűjteményeik, melyek egyszerre kínálnak kiváló alapanyagot a szimbolikus kommunikáció, valamint az ünnep- és emlékezetkultúra kutatásához, miközben az egyetem jelenbeli reprezentációjának aktív alakítói is.¹ Az egyetemtörténet tárgyi emlékei rendkívül sokrétűek: ide sorolhatók az oktatás-kutatás mindennapi használati eszközei (egy professzori szoba berendezésétől a kísérleti-oktatási eszközökön át a művészeti gyűjteményekig), a különféle ünnepi alkalmak, rendezvények során használt díszjelvények és dístárgyak, valamint az intézmény nyilvános tereiben elhelyezett művészeti alkotások is. Jelen fejezetben az Erzsébet Tudományegyetem (ETE) érmeit, festményeit, szobrait, valamint emléktábláit mutatjuk be,² melyek az intézmény szoros értelemben vett tárgyi örökségét képezik. Ezeket ugyanis – döntő többségében – maga az egyetem készítette, tervezte, létrejöttük és megformáltságuk tudatos intézménystratégiai/-politikai döntések eredménye volt. Megalkotásukkal az egyetem önmagának (küzdelmes múltjának, kiemelkedő vezetőinek és professzorainak stb.), valamint elkötelezett támogatóinak kívánt emléket állítani, az ünnepi rendezvények múlandóságát legyőzve, az eljövendő korok számára megörökítve őket.

Az egyetem érmei

Az Erzsébet Egyetem alapítási és költözési emlékérmé

Az Egyetemi Tanács 1926. március 24-én tartott ülésén Bakay Lajos rektor az egyetem pécsi elhelyezését befejezettnek nyilvánította, ezért az egyetemi építő bizottság feloszlott. Ez alkalommal – jelentette be Bakay –, az egyetemnek az is kötelessége, hogy azoknak, akik az elhelyezésben részt vettek, kifejezze háláját és köszönetét. A rektor összesen 24 főt sorolt fel, akik valamilyen formában szerepet játszottak a költözésben. Az elismerés lehetett köszönőirat, tiszteletbeli doktori cím adományozása vagy valamilyen érdemrendre való felterjesztés, további formáiról pedig később döntöttek.³

Az „*egyetem alapításában és Pécsre helyezésében kiemelkedő szerepet játszó férfiak elismerésének*” ügye az Egyetemi Tanács 1927. január 26-án tartott ülésén került elő ismét. Pekár Mihály orvostudományi prodeán ekkor már 34 fő elismeréséről beszélt, melyet a következőképp indokolt:

1 SZILÁGYI 2016. A tanulmányban hivatkozott források és szakirodalom bibliográfiáját lásd jelen lapszám 167. oldalán, a képek jegyzékét pedig a 160. oldalon

2 Az egyetemi díszjelvényekről részletesen lásd jelen lapszám *Az Erzsébet Tudományegyetem szimbólumai* című írását.

3 PTE EL VIII.101.a. ETE tanácsulése, 1926. március 24., 6. pont.

„a köszönet pedig (...) sokkal hatásosabbá tétetnék azáltal, ha a Tanács az egyetem alapítására művészi kivitelű emléklakettet készíttetne »Az Erzsébet tudományegyetem alapítása. Pozsony 1914 – Pécs 1924« felírással. Hiszen mindig szokásban volt, hogy a köz érdekében fáradozókat hálából ilyen plakettel ajándékozták meg. A hálás megemlékezésnek pedig egyik legszebb megnyilvánulása volna, ha a Tanács ezekből a művészi kivitelben előállítandó plakettekből csak korlátolt, számozott példányokat készíttetne, melyekre a kirüntetendők neveit is rávésetné.

Eszmecsere után az egyetemi Tanács előadó javaslatát, egyhangúlag magáévá tévén, elhatározza, hogy az egyetem alapításának emlékére művészi kivitelű plakettet készíttet és azt megfelelő köszönő irat kíséretében mindazoknak, – tehát a tanári karok azon tagjainak is megküldi, akik az egyetem alapítása, illetőleg elhelyezése körül közreműködtek, nemkülönben azoknak, akiről hálája jelül más irányban is megemlékezni kíván.”⁴

Ugyanezen ezen az ülésen döntöttek szobrok felállítására és dízdoktori kinevezések adományozására, valamint különféle érdemrendekre való feltérjesztések ügyében is.

Az egyetem alapításának emlékérmé végül az 1928/29-es tanévben készült el a Magyar Állami Pénzverő Intézetben bronz és ezüst változatban. Az ezüsből sokkal kevesebbet készítettek, promi-nens személyeknek adták. A 80 milliméteres vert érem Markup Béla munkája, ahogyan erről a hát-lapon olvasható „MB 1929” feliratú mesterjegy is tanúskodik. Előlapján a következő körirat szerepel: „Magyar Királyi Erzsébet Tudomány-Egyetem”. Középen Erzsébet királyné jobbra néző profil portréja látható. A mellkép alatti üres mező a juttalmazott nevének bevésésére szolgált.

A hátlap körirata: „Pozsonyi alapításának és Pécsre költözésének emlékére 1914–1924”. Láthatjuk tehát, hogy a Pekár Mihály által javasolt szöveg némileg módosult. Érdekes, hogy míg a mai egyetemi emlékezet az 1923-as évszámot köti a költözéshez, a korszakban az 1924-es évszámot, tehát a költözés befejezését tartották megörökítésre méltónak. Az érem kiadásának szándéka is a költözés véghez vitele iránti köszönet kifejezése volt. A hátlap közepén allegorikus jelenet látható: a magyar koronát viselő nőalak kezét két diákruhás, egymással kezét fogó fiatal férfi vállain nyugtatja. Bal oldalon a pécsi székesegyház, jobb oldalon a pozsonyi vár áll egy-egy dombon, legalul Pécs és Pozsony címerét helyezte el a művész.⁵



1. kép – Az Erzsébet Egyetem alapítási és költözési emlékérmének elő- és hátlapja

⁴ PTE EL VIII.101.a. ETE tanácsülése, 1927. január 26., 33. pont.

⁵ SÜLE 2017. 13–16.

A városok szimbólumai a két világháború közötti egyetem kettős identitását fejezték ki: egyszerre kötődött Pozsonyhoz, az alapító városhoz és Pécshez, a befogadó városhoz.

Míg az érem készítésekor a cél kifejezetten a köszönetnyilvánítás volt az egyetem alapításakor és Pécsre költözésében kiemelt szerepet játszott személyeknek, addig a későbbi évek folyamán már az egyetem fejlődéséért, fenntartásáért sokat tett személyeknek⁶ is adományoztak az éremből. Egy példányt a Magyar Nemzeti Múzeum éremtárának is megküldtek megőrzésre.⁷

Az Erzsébet Egyetem barátainak érme

Az Erzsébet Egyetem barátainak érmet az Erzsébet Egyetem Barátainak Egyesülete adta ki 1938-ban, és ugyanebben az évben készítették el az Erzsébet-serleget. Az egyesületet még 1921-ben alapította Heim Pál azzal a céllal, hogy az egykori tanítványokat és az egyetem iránt érdeklődőket szorosabban az intézményhez fűzze. Az egyesület tevékenysége később megszűnt, Scipiades Elemér, az 1937/38-as tanév rektora indította újra.⁸

Az egyesület számára befolyt összegből Scipiades készítette el az Erzsébet-serleget, és egy olyan emlékérem kiadását határozta el,

„amely minden évben egy olyan egyénnek volna kiadandó, aki egyetemünkért kézzelfoghatóan legtöbbet tett abban, vagy az előző évben. (...) A serleg azt a célt szolgálja, hogy az Egyesület részére előírt januári közgyűlésen kívül is, kimagasló egyén serlegbeszéde kapcsán, minden évben még egy díszközgyűlés keretében is összegyűjt-hessük azokat, akik egyetemünk iránt jóakarólag érdeklődnek. Az érem pedig azt a célt szolgálja, hogy általa kézzelfogható tettekre serkentsük azon barátainkat, akiknek ez módjukban áll.”⁹



2. kép – Az Erzsébet Egyetem Barátainak Egyesülete érme elő- és hátlapja

⁶ Például Beck Sománé, aki az egyetem szegénysorsú diákjainak megsegítésére rendezett kiállítást 1927-ben, majd 1929 májusában a „Diák-teák” rendezvényt, melyekből kb. 5000 pengő tiszta bevételt kapott meg az egyetem Diákszociális Intézménye céljainak eléréséhez. (PTE EL VIII.101.b. 32. d. 40/1929–30.)

⁷ PTE EL VIII.101.b. 47. d. 525/1932–33. Levéltervezet a Magyar Nemzeti Múzeum tekintetes főigazgatójának, 1930. február 21.

⁸ SÜLE 2017. 23–25.

⁹ PTE EL VIII.101.a. ETE tanácsulése, 1938. szeptember 30., 17. pont.

Az első érmet Hóman Bálint leköszönő kultuszminiszter kapta az egyesület 1938. június 3-án tartott közgyűlésén.

A 80 milliméter átmérőjű vert bronzérmén nem található mesterjegy. Az alkotót a M. Kir. Állami Pénzverő mintakönyve alapján sikerült azonosítani Geecső Sándor szobrászművész személyében. Az előlapon Erzsébet királyné szembenéző portréja látható. Körirata: „A M. Kir. Erzsébet Tud. Egyetem Baráti Egyesületének emlékérmé. Alapítási év 1938”. A hátlap a pécsi székesegyház látképét ábrázolja „Az Erzsébet Egyetem érdekében kifejtett áldozatos munkájáért” körirattal.¹⁰

Tóth Lajos-emlékérem

Tóth Lajos orvos, a Vallás- és Közoktatási Minisztérium államtitkára nagy szerepet játszott az Erzsébet Tudományegyetem pozsonyi alapításában, ideiglenes budapesti működésében és Pécsre költözésében. A húszas években, amikor az ország anyagi nehézségei miatt többször felmerült az egyetem megszüntetésének gondolata, eredményesen állt ki az ETE további fenntartása mellett.

Tóth Lajos 1926. december 14-én bekövetkezett halála után az Erzsébet Egyetem Tudományos Szövetségének orvosi szakosztálya 1927. februári ülésén elhatározta, hogy minden évben Tóth Lajos-emlékelőadásokat tart, az előadók kitüntetésére pedig Tóth Lajos-emlékérmét alapít. Az érmet végül hat évvel később, 1932-ben készítette el Kisfaludi Strobl Zsigmond. Előlapján Tóth Lajos portréja látható profilból az alábbi körirattal: „Tóth Lajos emlékezetére 1856–1926”. Hátlapján a serlegre tekeredő kígyó az orvostudományt szimbolizálja. Az alatta lévő felirat a kiadó egyesület nevére utal: „Erzsébet Egyetem Tudományos Egyesülete.” Ezután üres mező következik a jutalmazott nevének bevésésére. Ezalatt pedig: „A magyar orvostudományért” mondat olvasható. A kitüntetettek között volt többek között Scipiades Elemér, ifj. Imre József, Mansfeld Géza, Heim Pál, Entz Béla, Bakay Lajos, Ángyán János, Reuter Camillo, Rhorer László és Neuber Ernő.¹¹



3. kép – A Tóth Lajos-emlékérem elő- és hátlapja

¹⁰ SÜLE 2017. 23–25.

¹¹ SÜLE 2017. 20–21.

A Pécsi Egyetemi Atlétikai Club érmei

A korszakban a Pécsi Egyetemi Atlétikai Club két érmet is kiadott.¹² Mindkét érmet Takátsy Tibor készítette 1933-ban, mindkettő a következő feliratot viseli: „Pécsi Egyetemi Atlétikai Club 1923”. Az évszám az alapítás évére utal.

Az egyikben Pécs soktornyú távlati látképe látható az egyetem központi épületével, a minarettel, a székesegyházzal, a dzsámival és a városházával. Háttérben a Misina vonulata ismerhető fel a Kiss József-kilátóval, előtérben az egyetemi stadion. Jobbra lent a „Takátsy” mesterjegy olvasható. Az 50 milliméteres vert bronz érem üres hátlapja az adományozás mindenkori alkalmának bevésésére szolgált.



4. kép – PEAC-érem az egyetem központi épületével

A másik 45 milliméteres vert bronz érem előlapja hármas halmon álló sast ábrázol, mögötte tengerbe bukó nap sugarai terülnek szét. A hátlapon sugarak közt felfelé nyúló férfi akt látható. Lent olvasható a Takátsy mesterjegy és a (1)933-as évszám. A férfitől balra eső területre lehetett bevésni az adományozás alkalmát.¹³



5. kép – PEAC-érem a hármas halmon álló sassal

¹² Levéltári források alapján három különböző típusú PEAC érmet lehet elkülöníteni, de se kinézetükkel, se az adományozás okával kapcsolatos információ nem áll rendelkezésünkre. A Bozsay-vertet az egyesület hősi halált halt egyik atlétájáról kapta a nevét, a Pécs-vertet Pécs város látképe van, a Losonczy-vertet pedig az egyetem jogi kari oktatójáról, Losonczy Istvánról nevezték el halálából az egyesület érdekében kifejtett munkájáért. PTE EL VIII.101.b. 116. d. 167/1947–48. PEAC plakettjeinek személyről történt elnevezési ügye.

¹³ SÜLE 1989. 610.; SÜLE 1996. 30.

Egyetemi festmények

Dudits Andor freskója a díszteremben

A Pécsre helyezett magyar királyi Erzsébet Tudományegyetem rektorátusa, az egyetemi hivatalok, a jogi és a bölcsészettudományi karok a m. kir. állami főreáliskola Rákóczi úti épületében kaptak helyet. Az épület felújítása során kérte fel Klebelsberg Kuno vallás- és közoktatásügyi miniszter Dudits Andor festőművészt az aula freskójának elkészítésére.¹⁴ Az alkotó 1923 májusára készült el a festmény tervezésével, amely Klebelsberg tetszését is elnyerte.¹⁵ Nemcsak egy méreteiben monumentális festményt álmódott meg Dudits a 10 méter széles és 4,5 méter magas falra, hanem az ország történelmének egyik fontos eseményét tervezte meg: „a pécsi studium generale (...) alapításának azt a mozzanatát ábrázolja, amikor Miklós [sic!] püspök V. Orbán pápa dekretumát az egyház képviselőjének, a tanulóknak és a tanároknak tudomásul adja.”¹⁶ A műalkotás átadására az egyetem megnyitásakor, 1923. október 14-én került sor.

1923-ban Szőnyi Ottó a freskót művészi és történelmi szempontból is dicsérő szavakkal illette: „a kép közepében feltornyosuló pécsi székesegyház 14. századbeli alakjának rekonstruálása maga hangosan bizonyítja a művész lelkiismeretes gondosságát, mely nem csak a művészi hatás tényezőivel számol, hanem a tudomány pontosságát is kellőleg megbecsüli.”¹⁷ Bár Dudits az 1367-es egyetemalapítás jelenetét ábrázolta, a freskón kortárs, a 20. századi egyetemhez kapcsolódó személyek láthatóak. A nádor Klebelsberg Kuno, kísérete pedig Halasy-Nagy József rektor, Faluhelyi Ferenc, Pekár Mihály és az Erzsébet Tudományegyetem első tanárainak arcvonásait hordozza.¹⁸ A háttérben a Havas Boldogasszony-templom, a pécsi Szent Péter és Szent Pál Székesegyház és Gázi Kászim pasa dzsámija látható, noha az 1367-es események idején sem a Havas Boldogasszony-templom, sem Gázi Kászim pasa



6. kép – Dudits Andor egyetemalapítást ábrázoló freskójának vázlata

¹⁴ A pécsi egyetem a művészet szolgálatában. *Dunántúl*, 1923. április 28. 2.

¹⁵ A pécsi egyetem aulájának freskója. *Dunántúl*, 1923. május 3. 4.

¹⁶ A pécsi egyetem aulájának freskója. *Dunántúl*, 1923. május 3. 4.

¹⁷ SZŐNYI OTTÓ: Monumentális művészet Pécsen. *Dunántúl*, 1923. szeptember 16. 1.

¹⁸ MENDŐL 2010. 181.

dzsámija nem állt még. A dzsámi a 16. század közepére, a templom pedig csak a 17. század végére készült el. A festmény tehát lenyomata a 20. század eleji Pécsnek, hiszen a dzsámi épületén még a barokk tornyot is megtalálni.

A rektorfestmények

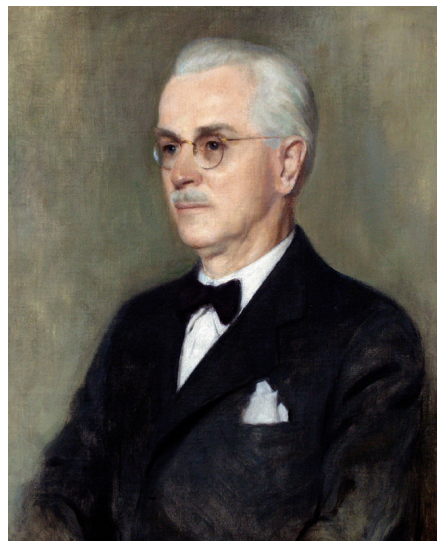
Az Erzsébet Tudományegyetem tanácsa 1923-ban, a Pécsre költözés után határozott arról, hogy az egyetem leköszönő rektorainak portréit megfesteti a korszak neves művészeivel.¹⁹ Elsőként Mattyasovszky-Zsolnay Lászlót kérték fel a pozsonyi és budapesti évek alatt működő rektorok arcképeinek megfestésére. A festő, Zsolnay Vilmos unokája, a müncheni festőiskolákban tanult, majd a családi gyárban is dolgozott. Tehetséges portréfestőként a Magyar Arcképfestők Társaságának is tagja volt.²⁰ Polner Ödön az 1915/16-os, Fenyvessy Béla az 1918/19-es, Lukinich Imre az 1920/21-es és Heim Pál az 1921/22-es tanévek rektorainak portréi készültek el először. A festőművész később még két arcképet készített az Erzsébet Tudományegyetem rektorairól, 1927-ben Bakay Lajos (1925/26) és 1930-ban pedig Imre József (1928/29) portréit.

Az Egyetemi Tanács a továbbiakban is előszeregettel kért fel helyi, pécsi kötődésű művészeket a rektorfestmények megalkotására. Dabasi Kovács Gyula 1912-ben végzett a képzőművészeti főiskolán, majd 1913-tól a kecskeméti művésztelepen dolgozott. 1919-ben telepedett le Pécsre, ahol Gebauer Ernővel festőiskolát nyitottak. Több műfajban is alkotott, tájképek, csendéletek, zsánerképek és portrék is kikerültek keze alól.²¹ Az Erzsébet Tudományegyetem rektorai közül az 1936/37-es évben működő Dambrowszky Imre arcképet 1938-ban készítette el. 1948-ban Ángyán János (1943/44), Holub József (1944/45) és Krisztics Sándor (1946/47) portréit festette meg.

Horváth J. Károly pécsi festőművész Székely Bertalan és Lotz Károly tanítványa volt, majd Münchenben tanult. Fiatalon, 23 éves korában a millennium alkalmából megbízást kapott



7. kép – Mattyasovszky-Zsolnay László: Lukinich Imre rektor



8. kép – Dabasi Kovács Gyula: Holub József rektor

¹⁹ A festményekről bővebben: BENKE 2001.

²⁰ PL I. 2010. 493.

²¹ PL I. 2010. 157.

Baranya vármegyétől egy történelmi festmény készítésére. Németországban plakátokat és színházi díszleteket is tervezett. Pécssett több önálló tárlata is volt.²² A pécsi Erzsébet Tudományegyetem Tanácsának megbízásából három rektorfestményt készített: 1928-ban Gyomlay Gyula (1926/27), 1931-ben Weszely Ödön (1929/30) majd 1934-ben Hodinka Antal (1932/33) arcképét festette meg.

Id. Éber Sándor festőművész Pécssett végzett a tanítóképzőben, majd a fővárosban Székely Bertalan tanítványa lett. 1902-ben kapott Baján rajztanári állást. Több templom és közintézmény őrzi freskóit a falain.²³ Az Erzsébet Tudományegyetem számára két rektorról készített portrét: 1926-ban Mihálffy Ernőt (1924/25), 1934-ben pedig Pázmány Zoltánt (1933/34) örökítette meg.



9. kép – Horváth J. Károly: Hodinka Antal rektor



10. kép – Id. Éber Sándor: Pázmány Zoltán rektor

Englerth Emil Bécsben született, szülővárosában és Münchenben tanult.²⁴ Két rektorfestményt készített az Erzsébet Tudományegyetem részére. Az első képet 1925-ben Finkey Ferencről, aki még Pozsonyban volt rektori jogú dékán az 1917/18-as tanévben. 1938-ban pedig ő készítette el Scipiades Elemér (1937/38) arcképét is.

Gábor Jenő a képzőművészeti főiskolán Zemplényi Tivadar tanítványaként szerzett rajztanári diplomát. Az országban több helyütt tanított, majd végül 1919-ben Pécssett kapott állást. Rendszeresen kiállított a pécsi képzőművészeti tárlatokon. A negyvenes évektől előbb Szegeden, majd Budapesten dolgozott, csak 1966-ban költözött vissza szülővárosába, Pécsre.²⁵ Egy rektorfestmény készítése kötődik a nevéhez, 1936-ban festette meg Mansfeld

²² PL I. 2010. 317.

²³ MÉL I. 1967. 406–407.

²⁴ Englerth Emil. In: KIESELBACH 2023. https://www.kieselbach.hu/muvesz/englerth-emil_8138 [2023.02.27.]

²⁵ PL I. 2010. 253.

Géza (1934/35) portróját. Két orvoskari dékánt ábrázoló festményt is ő készített: 1928-ban Entz Béla (1921/22, 1928–30), illetve 1929-ben Reuter Camillo (1925–28) arcképét.



11. kép – Englerth Emil: Finkey Ferenc rektor



12. kép – Gábor Jenő: Entz Béla dékán

Glatz Oszkár Münchenben és Párizsban tanult. 1896-ban csatlakozott Hollósy Simon köréhez. Részt vett a nagybányai művésztelep megalakításában. 1912 és 1938 között a Képzőművészeti Főiskola tanára volt.²⁶ Az Erzsébet Tudományegyetem tanácsának felkérésére három rektor arcképét készítette el. 1937-ben Entz Béla (1931/32), 1941-ben Vinkler János (1939/40) és 1942-ben Tóth Zsigmond (1940/41) portrójának megfestése fűződik nevéhez. Az Egyetemi Tanács a Pécsre költözés után Glatztól megvásárolt hat arcképet, melyeket a művész még 1918–19-ben készített és az Erzsébet Tudományegyetem létrejöttében segédkező méltóságokat ábrázolja: gróf Apponyi Albertet, gróf Apponyi Albertnét, gróf Zichy Józsefet, gróf Batthyány Tivadart, Jankovits Bélát és Kazacsay Árpádot. Vázlatban maradt csak



13. kép – Glatz Oszkár: Tóth Zsigmond rektor

²⁶ MÉL I. 1967. 599.

fenn a pozsonyi egyetem megnyitását ábrázoló képe. A képet 1924-ben látták meg az egyetem képviselői a Helikon kiállításon, ezután az alkotó az egyetem kérésére a vázlatot a kultuszminisztériumon keresztül az intézménynek ajándékozta. A képet a tanácssteremben függesztették ki.²⁷

Edvi Illés Ödön Budapesten, majd Párizsban tanult. Elismert tájképfestő volt, de a portréfestészetben is sikereket ért el.²⁸ A pécsi Erzsébet Tudományegyetem vezetői közül 1924-ben festette meg Kérészy Zoltán portréját, aki még az egyetem pozsonyi időszakában, a 1916/17-es tanévben volt rektori jogú dékán.

Pap Domokos a budapesti Képzőművészeti Főiskolán tanult Ferenczy Károly és Réti István növendékeként. A húszas években a nagybányai festőiskola tagja volt. Festményei nagyrészt portrék, tájképek és vallásos kompozíciók.²⁹ Ő készítette az Erzsébet Tudományegyetem 1923/24-es tanévi rektorának, Halasy-Nagy Józsefnek az arcképét.

Martyn Ferenc Kaposvárott, Rippl-Rónai József házában töltötte gyermekkorát, majd 1920-tól a Képzőművészeti Főiskolán tanult. 1925 és 1940 között Franciaországban élt. 1940-ben tért haza Magyarországra, Pécsre. A világháború után az Európai Iskola tagja. Műveinek nagy részét a pécsi Martyn Múzeumban őrzik.³⁰ A pécsi Erzsébet Tudományegyetem tanácsának felkérésére 1944-ben Schaurek Rafael (1942/43) rektor arcképét festette meg. 1946-ban készült Ángyán János belgyógyász professzort, az 1943/44-es tanév rektorát ábrázoló festménye.

Pécsi-Pilch Dezső pécsi művészcsalád tagja volt. Budapesten, majd Münchenben tanult. A budapesti Képzőművészeti Főiskola tanára volt. Főként tájképeket és csendéleteket festett.³¹ 1929-ben festette meg Vasváry Ferenc, az 1927/28-as tanév rektorának arcképét.

Lakatos Artúr Bécsben született, Budapesten, Münchenben és Párizsban tanult. A budapesti Iparrajziskola tanára volt.³² Az Erzsébet Tudományegyetem 1938/39-es tanévének rektoráról, Birkás Gézáról készített arcképet 1940-ben.



14. kép – Martyn Ferenc: Schaurek Rafael rektor

27 PTE EL VIII.101.b. 9.d. 1556/1923–24. ETE Egyetemi tanácsülés, 1924. február 27.

28 Edvi Iklés Ödön. In: KIESELBACH 2023. https://www.kieselbach.hu/muvesz/edvi-illes-odon_8085 [2023.02.27.]

29 Pap Domokos. In: KIESELBACH 2023. https://www.kieselbach.hu/muvesz/pap-domokos-_pap-domonkos_4241 [2023.02.27.]

30 PL I. 2010. 489–490.

31 PL I. 2010. 102–103.

32 ML II. 1935. 6.



15. kép – Héya Zoltán: Vargha Damján rektor

Héya Zoltán a budapesti Képzőművészeti Főiskolán, majd Münchenben tanult. Az első világháborúban orosz hadifogságba esett, a fogság ideje alatt sok arcképet festett. Ezután is főként portréfestészettel foglalkozott.³³ 1943-ben készítette el az 1941/42-es tanévi rektort, Vargha Damjánt ábrázoló festményét.

A festményekre hányatott sors várt 1945 után. A képek egy részét a Rákóczi úti épület padlásán tárolták rossz körülmények között több szoborral együtt, más részük a Janus Pannonius Múzeumba került. 1978-ban a Rákóczi útról is a múzeumba kerültek át a műtárgyak. A múzeumban őrzött 17 festményt Soltra Elemér restaurálta, majd 1983-ban Földvári József rektor kérésére visszaadták az egyetemnek szobrok, illetve két jogar kíséretében. A Rákóczi úti épület aula előtti folyosóján mutatták be ezután a

rektori arcképcsarnokot. Az eredeti festmények közül az orvosprofesszorokat ábrázoló képek 1992-től az orvostudományi kiállításban, majd 2000-től a jogász- és bölcsészrektorok a Vasváry-házban rendezett tárlaton kerültek bemutatásra. A két kiállítóhely megszűnése után a képek jelenleg a Rektori Hivatalban, illetve a Pécsi Egyetemtörténeti Gyűjtemény állandó kiállításán tekinthetők meg.

Egyetemi szobrok

Erzsébet-szobrok

Az Erzsébet Tudományegyetemet különleges kapcsolat fűzte névadójához, így az elhunyt királyné emlékezetének ápolása kiemelkedő szerepet kapott az intézmény életében.³⁴ Az évente megrendezésre kerülő névünnepek fennkölt alkalmain túl az egyetem arra is komoly hangsúlyt fektetett, hogy szert tegyen a névadó királynét ábrázoló szobrokra. Ezek a – jelen esetben az egyetemi – közösség szempontjából jelentősnek tartott személy megörökítésével, emlékmegőrző funkciójukkal járultak hozzá a királyné kultuszának továbbéléséhez.³⁵ Az intézmény birtokába kerülő egyes alkotások Erzsébet többi emlékszobrához hasonlóan a királyné magyarok által fontosnak vélt tulajdonságait jelenítik meg. Ezekon Erzsébetet általában szépsége teljében, a koronázás idejéből, magyaros díszruhában öröki-

³³ <http://lexikon.katolikus.hu/H/Hexham%20and%20Newcastle.html> [2023.02.27.]

³⁴ Részletesen lásd még jelen lapszám *Az egyetem elnevezése. Az Erzsébet Tudományegyetem szimbolikus névpolitikája* című írását, valamint *Az egyetem ünnepi, tudományos és kulturális eseményei* című írás *Erzsébet-névünnepe* című fejezetét.

³⁵ Póró 2003. 19.

tették meg.³⁶ Ez alól kivételt képez az a Szentgyörgyi István által készített szobor, amelyről később még lesz szó.

A Magyar Királyi Erzsébet Tudományegyetem első pécsi tanévnyitóján az egyetem dísztermében, a Dudits-freskó alatti fülkében már állt az a porcelánból készült mellszobor, amely ma is itt, a Halasy-Nagy József Aulában látható. Az alkotás Stróbl Alajos szobrászművész mintája alapján a Zsolnay gyárban készült.³⁷



16. kép – Erzsébet-mellszobor az egyetem dísztermében

Az egyetem különféle módokon értesült a beszerezhető Erzsébet-szobrokról: volt olyan eset, hogy árverésen vásárolt szobrot ajánlottak megvételre az intézménynek, máskor a műalkotás tulajdonosa kívánta értékesíteni a birtokában lévő tárgyat, megint máskor a Szépművészeti Múzeum egyik munkatársa hívta fel az egyetem figyelmét egy érdeklődésre számot tartó műre. Az Erzsébet Tudományegyetem Tanácsának jegyzőkönyvei és rektori iratai alapján többé-kevésbé nyomon követhető ezeknek a műalkotásoknak a sorsa. Vannak azonban olyan szobrok is, amelyek pontos kinézete kérdéses, mert nem maradtak fent róluk képi ábrázolások. Csak annyi bizonyos, hogy az intézmény valamilyen módon a birtokukba jutott.

Az egyetem 1929. április 24-i tanácsülésének jegyzőkönyve beszámol arról, hogy Pekár Mihály egyetemi nyilvános rendes tanár egy Erzsébet királynét ábrázoló, bronzba öntött mellszobrot juttatott el az intézmény rektorához, Imre Józsefhez. A szobrot Zala György szobrászművész készítette, és Molnár Andor miniszteri titkár vásárolta 413 pengőért egy árverésen megbízottja útján az Erzsébet Tudományegyetem részére. A rektor utasítására az intézmény pénzügyeiért felelős Quaestura a rendelkezési alapból fizette ki

³⁶ VÉR 2006. 59–60.

³⁷ Köszönöm Borovi Dániel művészettörténész közlését.

a vételárat május végén.³⁸ A szobor elhelyezéséről és későbbi sorsáról azonban a források hallgatnak.

Pekár Mihály később még egy beadványt intézett egy Erzsébet-szobor tárgyában az egyetem vezetéséhez. 1937-ben ünnepelték az elhunyt királyné születésének százéves évfordulóját, és Pekár az Erzsébet Kollégium igazgatójaként felhívta a rektor figyelmét, hogy az intézményben semmi nem emlékezteti az ott lakókat a névadóra. A kultuszminisztérium által küldött kisméretű szobor 150 pengős vételárát az intézmény nem tudta kifizetni, így Dambrowszky Imre rektor segélyként fizettette ki a kívánt összeget.³⁹ A műalkotásról több információnk nincs: nem ismerjük alkotóját, anyagát, méretét, de későbbi sorsát sem.

Az egyetem egyetlen egész alakos Erzsébet-szobra Szentgyörgyi István alkotása. Felvinczi Takáts Zoltán, az egyetem magántanára 1933 elején jelezte a rektornak, hogy a Szépművészeti Múzeumban van egy Szentgyörgyi István által készített életnagyságú gipszszobor, amelyet a szobrászművész az Erzsébet királyné-szoborpályázatra készített, és amelyet a múzeum letétbe adna az egyetemnek, amelynek mindössze a szállítási költséget kellene kifizetnie. A rektor felvetette, hogy a műalkotást a központi épület előcsarnokába vagy a díszterembe helyezhetnék el. A szoborral kapcsolatban azonban több probléma is felmerült: a szállítási költség mellett felvetődött a szobor gipsszel való befűvésének többeltköltsége, valamint az alkotás mérete és anyaga miatt az elhelyezés nehézsége is. A végleges döntés előtt felkérték a jogi kari prodékánt, Krisztics Sándort, hogy tartson helyszíni



17. kép – Hóman Bálint kultuszminiszter díszdoktori előadása 1935-ben, a háttérben Szentgyörgyi István egész alakos Erzsébet-szobra

³⁸ PTE EL VIII.101.a. ETE tanácsulése, 1929. április 24., 12. pont; PTE EL VIII.101.b. 2167/1928–29. Erzsébet királynő bronz szobrának egyetem részére történt beszerzése tárgyában.

³⁹ PTE EL VIII.101.b. 1067/1936–37. Erzsébet Kollégiumban elhelyezendő Erzsébet-szobor költségének fedezése tárgyában.

szemlét az új épületben, és nézze meg, hova lehetne elhelyezni a szobrot.⁴⁰ A következő tanácsulésen Krisztics jelentette, hogy Prinz Gyulával megtekintették a szobrot, amely szerintük alkalmas az aulában való elhelyezésre. A műalkotás – meglepetésükre – ülő alakot ábrázolt, de úgy vélték, hogy mérete miatt hatásosan fog érvényesülni a díszterem fülkéjében. A szobor szállításának és rendbehozatalának viszonylag alacsony költsége miatt azt javasolták, hogy keressék meg a Szépművészeti Múzeumot a letétben való kiadás miatt.⁴¹

A szobor a jogi kar új épületének felavatására, 1934 szeptemberére már megérkezett. Végül az aulában kapott helyet, a régi, Stróbl-féle Erzsébet-szobrot pedig a jogi kar folyosóján állították fel.⁴² A 143 centiméter magas, talapatával együtt 80 centiméter széles szobor⁴³ az ötödik Erzsébet szoborpályázatra készült. Ekkorra a művészek terveiben már egy megváltozott Erzsébet-kép jelent meg, amelyben az elhunyt királyné mártíromsága került előtérbe a korábbi ideálképpel szemben.⁴⁴ A *Vasárnapi Újság* így jellemezte az alkotást: „Szentgyörgyi Erzsébet királynéja talán a legközelebb jár ahhoz a fogalomhoz, amelyet a magyar nép nemes pártfogójáról alkotott: elmerengő, bánatos, nemes, egyszerű, de mégis minden ízében fejedelmi”.⁴⁵ Az előző alkotásokhoz hasonlóan sajnos ennek a szobornak a későbbi sorsa is ismeretlen.

Olyan eset is előfordult, hogy az egyetem vezetése valamilyen oknál fogva nem élt a szobor megszerzésének lehetőségével. Így például 1933 augusztusának végén egy beadvány érkezett az egyetemre, amelyben N. Kiss Lajos budapesti lakos megvételre ajánlott az intézménynek egy, a birtokában lévő Erzsébet-szobrot háromezer pengőért. A Zala György által készített szobor anyaga bronzöntvény volt. A mű különlegességét az adta, hogy az egyharmad nagyságú alkotás egyedi módon álló helyzetben ábrázolta a királynét, és a tulajdonos úgy vélte, hogy az tökéletesen illene a díszterembe vagy a rektori szobába.⁴⁶ A levélhez egy szoborról készült fényképet is mellékeltek. Az egyetem vezetése a rendelkezésre álló fedezet hiányára hivatkozva októberben elutasította a megkeresést. N. Kiss Lajos levelében ezt követően Genf városa – a királyné elleni merénylet helyszíne – számára is felajánlotta a szobrot, ám a városvezetés elutasítása után ismét megkereste az egyetemet, ekkor már mérsékeltebb vételárat szabva. Pázmány Zoltán rektor nemleges válaszában ismét pénzhányra hivatkozott, de a Szentgyörgyi-féle Erzsébet-szobor örök letétként való megszerzése miatt egyébként sem látta indokoltnak egy újabb alkotás megvásárlását.⁴⁷ A Zala-féle egész alakos szobor pécsi felállítása tehát meghiúsult.

A két világháború közötti időszakban tehát az egyetem „kötelességszerű Erzsébetkultusza”⁴⁸ miatt számos, az elhunyt királynét ábrázoló szobrot szerzett be. Az 1945 utáni időszak azonban nem igazán kedvezett annak, hogy ezek meg is őrződjenek.

40 PTE EL VIII.101.a. ETE tanácsulése, 1933. november 29., 11. pont.

41 PTE EL VIII.101.a. ETE tanácsulése, 1933. december 30., 15. pont.

42 Hóman kultuszminiszter október 7-én avatta fel a pécsi tudományegyetem új jogi karát. *Dunántúl*, 1934. szeptember 21. 3.

43 PTE EL VIII.101.b. 336/1933–34. Átirat a Szépművészeti Múzeum igazgatójától, 1934. április 26.

44 VÉR 2006. 80.

45 Az Erzsébet királyné emlékmű. *Vasárnapi Újság*, 1920. november 14. 245.

46 PTE EL VIII.101.b. 2216/1932–33. Erzsébet királyné álló szobrának megvételre ajánlása.

47 PTE EL VIII.101.b. 2216/1932–33. Erzsébet királyné álló szobrának megvételre ajánlása.

48 PTE EL VIII.101.b. 336/1933–34. Erzsébet királyné szobrának egyetemünkön letétként való elhelyezése tárgyában átirat a Szépművészeti Múzeumnak.

Emiatt ma már csak a legelső ilyen alkotás látható, amely ma is eredeti helyét, a Rákóczi út 80. alatti épület auláját díszíti.

Kleblsberg, Korb, Tóth és Pekár – a „négy szobor”

A Pécsre költözés egyik záróakkordjaként 1925. május 27-én, a Kleblsberg Kuno díszdoktorrá avatását követő ünnepségen az ETE leleplezte „*az egyetem fennmaradása és pécsi elhelyezése körül felejthetetlen érdemeket szerzett kiváló férfiak*”⁴⁹ mellszobrait.⁵⁰ Szobrot kapott maga a díszdoktor, valamint Tóth Lajos kultuszminisztériumi államtitkár, mindketten kiemelt szerepet játszottak a karok felállításában, épületeik kijelölésében, majd a Pécsre költözés lebonyolításában, továbbá Pekár Mihály orvosprofesszor, ekkor orvoskari dékán, aki az egyetemszervező munkában az ETE oldaláról vállalt oroszlánrészt, valamint Korb Flóris műegyetemi tanár, építész, aki a pécsi klinikák átépítésében működött közre. A szobrokat Kisfaludi Strobl Zsigmond alkotta meg. Leleplezésükkor Mihálffy Ernő rektor elragadtatott szavakkal dicsérte a négy férfit,⁵¹ ám a ceremóniának némiképp szokatlan jelleget kölcsönzött, hogy azon az emlékművel felmagasztaltak is részt vettek. Az aznapi események között ezt az epizódot a díszdoktori avatás némiképp elhomályosította, a korabeli tudósítások csak a szobrok leleplezésének tényét említették.⁵² Három nappal később azonban hosszú cikket közölt a *Dunántúl*, melynek szerzője éles kritikával illette a szoboravatást. *A négy szobor* című írás P. Gy. monogram alatt jelent meg,⁵³ de nyilvánvaló volt, hogy szerzője egyetemi tanár, így könnyen rá lehetett ismerni Prinz Gyula földrajzprofesszorra.

Prinz elsőként arra hívta fel a figyelmet, hogy valamennyi személy még életében részesült e kitüntetésben, így jelen is voltak saját szobruk felavatásánál. A dualizmustól felélénkülő szoborállítási kedv és a gombamód szaporodó emlékművek már a korszakban éles szemrehányásokat váltottak ki egyes (mű)kritikusokból,⁵⁴ hozzájuk hasonlóan a földrajzprofesszor is az időbeli távolság jelentette kellő önkritikát kérte számon. A helyzet szokatlanságát egyébként a pécsi szoboravatók is érzékelték. Beszédében Mihálffy Ernő rektor azzal indokolta a rendhagyó kitüntetést, hogy a „hervadhatatlan” érdemek ilyen formátumú elismerésére azért van szükség, mert az utókor másképp nem szerezne tudomást azokról:

„Némelyek előtt tudom idegennek tetsző gondolat az, hogy élő emberek alakjait így megörökítettük, de mélyebb megfontolással éreztük azt, hogy a késő utódok – akik csak a maradandó eredményeket látják, de nem ismerik azokat az óriási küzdelmeket, melyeket meg kellett vívni akkor, midőn egyetemünk további fennmaradása is kockára volt vetve, majd midőn egyetemünk Pécsre való elhelyezésének technikai kérdését több sikertelen – verességet szenvedett terv után is, diadalra sikerült vezetni – nem fogják, de nem is tudhatják már ezeket az érdemeket ismerni, méltányolni és

49 PTE EL VIII.101.a. ETE tanácsulése, 1925. május 28., 1. pont.

50 Jelen alfejezet a *Prinz Gyula és a négy szobor. Az egyetemi emlékezetkultúra egy pécsi epizódja* című írás átdolgozott, rövidített, helyenként kiegészített változata, lásd POLYÁK 2021.

51 PTE EL VIII.101.b. 2105–1924/25. Mihálffy Ernő rektor avatóbeszéde. H. n., d. n.

52 A pécsi egyetem ünnepe. *Dunántúl*, 1925. május 28. 1–3.; A kultuszminiszter díszdoktorrá avatása. *Budapesti Hírlap*, 1925. május 28. 2.; Négy szobrot lepleznek le az egyetem szerdai közgyűlésén. *Dunántúl*, 1925. május 24. 4.

53 P. Gy.: *A négy szobor. Dunántúl*, 1925. május 30. 2.

54 RADOCSAY 1942. 101., 105.; VÁMBÉRY 1934. 135–136.; GENTHON 1937; SZÜCS 2000; PÓTÓ 2003. 17–29.

megfelelő formában elismerni. Ezért mi[,] közvetlen szemlélői és megértői e nehéz küzdelmeknek, tartottuk kötelességünknek, hogy az elismerés adóját lerójjuk és e nemes alakokban az utódoknak követendő példát állítsunk. [sic!]⁵⁵



18. kép – Klebelsberg Kuno, Korb Flóris, Pekár Mihály és Tóth Lajos mellszobra

A hányattatott sors egyetemi önképe és a küzdelmekkel teli éveket hosszúra nyújtó sajátos időtapasztalat kínálta értelmezési keretben⁵⁶ az ETE számára nagyon is indokolhatónak tűnt, hogy egyes személyek egyetemért kifejtett erőfeszítéseit olyan horderejű teljesítményként értékelje, melyért még életükben szobrot érdemelnek. Ezt a nézetet azonban nem mindenki osztotta, Prinz e gesztusban az akadémiai közegben rendkívülinek elismert teljesítmények devalválását látta.

A földrajzprofesszor kritikája azonban nemcsak a szoborállítás tényét, hanem részben a szobrot kapott személyeket vette célba. Klebelsberg esetében a megiszteltetést elfogadhatónak vélte, abban a kultuszminiszterként elért eredmények jogos elismerését, valamint az egyetem érdekében kifejtett erőfeszítésekben megnyilvánuló hűség megtestesülését látta. A másik három szoborral kapcsolatban azonban úgy vélte, hogy bár Tóth, Korb és

⁵⁵ PTE EL VIII.101.b. 2105–1924/25. Mihálffy Ernő rektor avatóbeszéde. H. n., d. n.

⁵⁶ Részletesen lásd jelen lapszám *Az Erzsébet Tudományegyetem identitáskonstrukciói* című írását.

Pekár érdemei az egyetem pécsi kiépítésében elvitathatatlanok, szobraik funkciója más, mint Klebelsbergé. E szobrok nem bírnak eszmei, szimbolikus tartalommal, hanem pusztán az orvosi kar hálóját fejezik ki – vélte Prinz. Korbot kritizáló vitriolos mondataiból annak a bölcsészprofesszornak a neheztelése is kiérezhető volt, akinek karára a pécsi költözés során jóval kisebb figyelem irányult, és amely jóval kevesebb anyagi ráfordításban részesült. A pécsi bölcsészkar egyetlen tanterméből és néhány apró szemináriumi szobáskájából szemlélve a klinikák átépítésében jeleskedő Korb teljesítménye Prinz számára csekély jelentőséggel bírt.

Ám kétségkívül Pekár Mihály szobra volt az, amely a legnagyobb megütközést keltette a professzorban. Tóth-tal és Korbbal szemben ugyanis Pekár nem kívülálló volt, hanem a tanártestület tagja, szobra az egyetemi közösségben belül teremtett hierarchiát. Ezt csak fokozta, hogy az avatás során Pekár kapta a legmagasztosabb méltatást a rektortól, és szobrának leleplezése váltotta ki a legnagyobb ovációt a jelenlévő hallgatóságból. Pekár esetében Prinz elsősorban azt utasította el, hogy az egyetem még életében megdicsőítse egy tanárát, ebben egyértelműen aránytétlen látott.⁵⁷

A földrajzprofesszor végül az emlékművek elhelyezésében rejlő üzenetet kritizálta. A leleplezéskor ugyanis az is kiderült, hogy a rektor a szobrokat az egyetem legfontosabb nyilvános terében, a díszközgyűlések és az Egyetemi Tanács üléseinek helyszínén, a fokozatosan az egyetemi emlékezet panteonjává váló díszteremben kívánja felállítani.

A szobrok körül a következő hetekben kibontakozó vita egyértelművé tette, hogy Prinz számára a legsérelmesebb momentum az, hogy az avatás jellege és a szobrok díszteremben való elhelyezése azt sugallja, mintha ez a szimbolikus gesztus az egyetemi közösség egyhangú állásfoglalását tükrözné. Az, hogy a professzor nincs egyedül a véleményével, már a szobrok átadását követő, másnapi egyetemi tanácsülésen kiderült. Mihálffy rektor indítványát ugyanis, miszerint a Tanács a szobrok díszteremben való elhelyezését *utólag* vegye tudomásul, a tanácsstagok korántsem támogatták egyöntetűen, és csak azzal a módosítással fogadták el, hogy a dísztermi elhelyezést ideiglenesnek tekintik.⁵⁸

Prinz nyilvános kritikája azonban újabb állásfoglalásra készítette az Egyetemi Tanácsot, amelynek 1925. június 27-i ülésén az orvosi kar leszögezte, hogy Klebelsberg, Tóth és Korb szobrát a kar készítette el és fizette, ezért azokat saját tulajdonának tekinti és csak ideiglenes elhelyezésre ajánlotta fel az Egyetemi Tanácsnak.⁵⁹ Bár Mihálffy továbbra is ragaszkodott a díszteremhez, a Tanács nem állt mellé és megerősítette a szobrok elhelyezésének ideiglenességére vonatkozó korábbi döntését.⁶⁰

A szoboravatás kritikussai számára ez a gesztus önmagában is elegendőnek bizonyult, így a feszültség elülte után a szobrok elhelyezése végül is tartóssá vált. A harmincas évekbeli fotókon is kivehetők, így bizonytalan, hogy pontosan mikor is kerültek ki a díszteremből, ám vélhetően 1945 után sokáig már nem volt maradásuk. Eredeti helyükre azonban a rendszerváltoztatás után sem kerültek vissza. A négy közül a legvitatottabb, Pekár Mihály szobra ma a Pekár Mihály Orvosi és Élettudományi Szakkönyvtárban található. Klebelsberg Kuno, Tóth Lajos és Korb Flóris szobra pedig a Pécsi Egyetemtörténeti Gyűjtemény kiállításán tekinthető meg.

57 P. Gy.: A négy szobor. *Dunántúl*, 1925. május 30. 2.

58 PTE EL VIII.101.a. ETE tanácsulása, 1925. május 28., 1. pont.

59 PTE EL VIII.101.a. ETE tanácsulása, 1925. június 27., 8. pont.

60 PTE EL VIII.101.a. ETE tanácsulása, 1925. június 27., 9. pont.

Apponyi Albert és Zichy Gyula szobra

Az 1928/29-es tanévben újabb szobrokkal gyarapodott az egyetem jótevőinek szoborcsarnoka. Gróf Apponyi Albert, az egyetem első díszdoktorának Kisfaludi Strobl Zsigmond által készített bronz mellszobra mellett, Yrjö Liipola finn szobrászművész Zichy Gyulát ábrázoló, szintén bronzból készült szobra is ekkor került az aulába. A két szobor felállításának terve az 1926. március 24-én tartott egyetemi tanácsülésen merült fel először, amikor az egyetem költözésének folyamatát befejezettnek nyilvánították és a munkában részt vevő személyek elismerésének különböző formáiról határoztak. Klebelsberg Kuno, Tóth Lajos, Korb Flóris és Pekár Mihály – mivel szobraik már korábban elkészültek – ezúttal köszönőiratot kaptak. Az Egyetemi Tanács ekkor fejezte ki szándékát, hogy Apponyi Albertnek az egyetem központi épülete elé szobrot állít, Zichy Gyulának pedig az egyetem dísztermében plakettet helyez el.⁶¹ Az 1927. január 26-án tartott egyetemi tanácsülésen Zichy Gyulával kapcsolatban már a szoborállítás lehetősége is elhangzott, amelyet végül Yrjö Liipolától rendeltek meg.⁶²



19. kép – Apponyi Albert szobra



20. kép – Zichy Gyula szobra

Liipola finn szobrászművész politikai okok miatt menekült 1904-ben Magyarországra. Stróbl Alajos, majd Zala György műtermében dolgozott, s rövid időn belül saját műtermet tudott nyitni. Kiállításai közül talán az 1925-ös, Budapesten megrendezett tárlat volt a legsikeresebb. Műveinek jelentős részét, több mint 100 műalkotását hazánkban készítette.⁶³ A pécsi egyetemi megbízást felesége rokoni kapcsolatai révén kapta meg.⁶⁴

61 PTE EL VIII.101.a. ETE tanácsulése, 1926. március 24., 6. pont.

62 PTE EL VIII.101.a. ETE tanácsulése, 1927. január 26., 33. pont.

63 ÁGOSTON 1987.

64 A szobor készítésének történetéről bővebben: DEZSŐ 2014.

A szobrok 1928 márciusára készültek el, és az egyetem aulájában helyezték el őket. Apponyi szobra a díszfülkében található Erzsébet-szobor egyik oldalára került, másik oldalára pedig Klebelsberg szobrát tették át. Ez utóbbi helyére állították Zichy Gyula szobrát.⁶⁵ Azzal kapcsolatban, hogy milyen szerepe volt Apponyinak kultuszminiszterként és Zichynek pécsi püspökként az egyetem életében, és hogyan emlékeztek meg erről a kortársak, érdemes hosszabban idézni Vasváry Ferenc prorektor 1928. szeptember 30-án tartott megnyitó, beszámoló és beiktató beszédét.

„Egyetemünk a lefolyt tanévben csendes jubileumot ült. Egy évtized telt el azóta, hogy boldog emlékü IV. Károly királyunk, az akkori vallás- és közoktatásügyi miniszter, Apponyi Albert gróf úr előterjesztésére és ellenjegyzése mellett, előbb egyetemünk bölcsészet-, nyelv- és történettudományi, majd orvostudományi karának első tanárait kinevezte. (...) Egyetemünk egyik alapító minisztere és első honoris causa doctora, Apponyi Albert gróf úr iránti mélységes hálójának külső jeléül, Kisfaludy-Stróbl Zsigmond mester által készített mellszobrát az egyetem aulájában felállította.

Egyidejűleg egyetemünk hálásan megemlékezve azokról a kimagasló érdemeikről, amelyeket zichi és vásonykeői dr. Zichy Gyula gróf, kalocsai érsek úr, mint volt pécsi püspök, egyházmegyéjének székhelye iránti határtalan szeretetétől vezetve, a honját veszített Erzsébet-tudományegyetemnek Pécsre való elhelyezése érdekében a vallás- és közoktatásügyi kormányhoz ismételten intézett és sikerre vezetett előterjesztései, nemkülönben a rendelkezése alatt álló pécsi püspöki jogakadémia alap tulajdonát képező Király- és Szepes-utcai palotáknak s templomnak, továbbá a volt pécsi püspöki jogakadémia felszerelésének és az egyházmegyei hatalmas könyvtárnak, az egyetem céljaira, áldozatos módon ideiglenes átengedése által, egyetemünknek Pécsre való aránylag gyors és kielégítő elhelyezése körül szerzett, – nevezett érsek úrnak Liipola-féle mellszobrát az egyetem aulájában elhelyezte.” [sic!]⁶⁶

Heim Pál és Beck Soma szobra

1929. október 24-én a *Pécsi Napló* első oldalán megrendülten tudatta a hírt, hogy Heim Pál, a modern gyermekgyógyászat megteremtője, az Erzsébet Tudományegyetem Gyermekklinikájának volt professzora előző nap tragikus hirtelenséggel elhunyt. Heim Pál ekkor már a Pázmány Péter Tudományegyetem Gyermekklinikájának vezetője volt – ahová 1929 őszén, pár hónappal halála előtt hívták meg –, itt még megtartotta tanszékfoglaló előadását, azonban 1929. október 23-án tüdőgyulladásban elhunyt. Heim Pál temetése október 25-én volt a budapesti Kerepesi úti temetőben. Az Erzsébet Tudományegyetem képviselőjében Weszely Ödön rektor mondott búcsúbeszédet.⁶⁷ Emléke később sem halványult az egyetemen. Halálának első évfordulóján, 1930. október 23-án a Szent Mór Kollégium kápolnájában tartottak emlékező gyászistentiszteletet.⁶⁸

⁶⁵ PTE EL VIII.101.a. ETE tanácsulése, 1928. március 28., 8. pont.

⁶⁶ ETE 1928. 6.

⁶⁷ Heim Pál dr., a pécsi egyetem volt tanára, a modern magyar gyermekgyógyászat megteremtője, Budapesten tragikus körülmények között meghalt. *Pécsi Napló*, 1929. október 24. 1–2.

⁶⁸ Requiem Heim Pál emlékére. *Pécsi Napló*, 1930. október 24. 5.



21. kép – Heim Pál mellszobra



22. kép – Beck Soma mellszobra

Fél évvel később ismét nagy veszteség érte az orvostudományi kart, az egyetem 1930. április 26-i orvoskari tanácsi ülésén jelentette be Beck Soma, a bőrgyógyászati klinika igazgatóprofesszorának halálhírét Entz Béla dékán.⁶⁹ Az egyetem és a város 1930. április 29-én az egyetem főépületének előcsarnokában búcsúztatta az elhunyt professzort.⁷⁰

Beck Soma érdemeit a klinika épületében elhelyezett emléktáblával kívánták megörökíteni, mely emléktábla hivatott lesz „a jövőendő nemzedék emlékezetébe idézni, hogy Beck Soma volt a pécsi egyetemi bőrkórtani klinika alapítója és első nagyérdemű tanára.”⁷¹ Az emléktábla elhelyezése⁷² mellett a Pekár Mihály által vezetett bizottság javasolta, hogy készítsenek szobrot is Beck Somáról, melyet az orvoskar tanácstermében vagy a bőrklinika tantermében kívántak elhelyezni.⁷³ Az emléktábla csak évtizedekkel később, a kilencvenes években készült el. 1930 novemberében már a helyszíni bejárást is megtartották Gecső Sándor szobrászművésszel, akit Heim Pál professzor szobrának elkészítésével is megbíztak.⁷⁴

1931 májusára elkészült a két szobor, melyet tanévzáró közgyűlés keretében lepleztek le. Az szoboravató-ünnepségre 1931. június 1-jén került sor, melyen megjelent a város több prominens személyisége is az egyetem vezetősége, oktatói, valamint több neves hazai

69 PTE EL VIII.105.a. ETE OK rendkívüli tanácsulése, 1930. április 6., 4–6. pont.

70 Nagy részvét mellett temették el ma délben az egyetem előcsarnokából Beck Soma professzort. *Dunántúl*, 1930. április 30. 3.

71 PTE EL VIII.105.a. ETE OK tanácsulése, 1930. október 17., 10. pont.

72 Az emléktáblát végül csak 1991 szeptemberében helyezték el a klinika professzori folyosóján. Később ez is áthelyezésre kerül az Akác utcai épülettömbbe. ROMVÁRY 2014. 414.

73 PTE EL VIII.105.a. ETE OK tanácsulése, 1930. október 17., 10. pont.

74 PTE EL VIII.105.a. ETE OK tanácsulése, 1930. november 21., 10–11. pont.

orvosprofesszor mellett. Így megtisztelte az eseményt jelenlétével Virág Ferenc megyéspüspök, Nendtvich Andor polgármester és Imre József budapesti egyetemi tanár.⁷⁵

A Heim Pált ábrázoló alkotást a Gyermekklinika kertjében helyezték el. A szobrot Bozóky Géza, az egyetem rektora leplezte le: „*Legyen áldott és tisztelt emléke mindörökké és éljen tovább az általa megmentett gyermekek mosolyában, az anyák örömkönnyeiben, kartársai megbecsülésében és barátainak szeretetében.*”⁷⁶ A tanítványok nevében Hainiss Elemér, a budapesti egyetem tanára emlékezett meg nagynevű mesterükről és helyezte el koszorújukat az emlékműnél. Az ünnepség végén a szobrot Ángyán János vette át a klinika nevében. A Heim-szoborról egy másolat is készült, mely az orvosi karon került elhelyezésre, jelenleg az egyetemi múzeumban látható.

A Beck Somát ábrázoló szobor a Bőrgyógyászati Klinika tantermében került elhelyezésre.⁷⁷ Az egyetem nevében Bozóky Géza rektor leplezte le a szobrot. A tanítványok nevében Lang Mihály tartott emlékbeszédet:

„Tudomány szeretet, igazság szeretet, emberszeretet, átfonva vallásos érzéssel – ezek voltak lelkének legszebb ékességei. Ezeket a magasrendű szellemi tulajdonságokat ontja felénk az az energiaforrás, amit lelke számunkra jelent és jelenteni fog s ezek szellemében teszünk itt ma hitvallást a jövő életre.

*A szobor, amellyel a jóbarátok, tisztelők és tanítványok legnagyobb elismerésüknek adtak kifejezést, itt áll. De nemcsak az elismerés kifejezője itt a szobor, hanem egyben szimbóluma egy nagy szellemnek. E szimbolizálás kiválóan sikerült, a művész alkotása tökéletes. Az élettelen érc a Mester jellemének alapvonását, a szeretetet sugározza felénk.”*⁷⁸

Az avatóünnepség zárásaként Neuber Ernő egyetemi tanár, a bőrklinika helyettes igazgatója átvette a szobrot. A Beck-szobor jelenleg a klinika könyvtárában tekinthető meg.

Egyetemi emléktáblák

Az egyetem történetével kapcsolatos emléktáblák az új jogi kari szárny felépítésével készültek el. Az 1934-ben felhúzott épület homlokzata ugyanis kiváló felületet kínált az egyetemi emlékezetet reprezentáló emléktáblák elhelyezésére, amelyek a Zsolnay gyárban készültek sómázás kőgyurmából.⁷⁹

A keleti homlokzaton található az 1367-es egyetemalapítás emléktáblája, amely pergamen oklevelet ábrázol V. Orbán pápa alapítólevelének néhány sorával:

75 Nagy ünnepségek közepette leplezték le Heim Pál és Beck Soma, az egyetem elhunyt tanárainak szobrait. *Pécsi Napló*, 1931. június 2. 1.

76 Nagy ünnepségek közepette leplezték le Heim Pál és Beck Soma, az egyetem elhunyt tanárainak szobrait. *Pécsi Napló*, 1931. június 2. 1.

77 A Bőrgyógyászati Klinika 2013-ban a korábbi Kodály Zoltán utcai épületből új telephelyre, az egyetem Akác utcai tömbjébe költözött. A Beck Soma szobor ekkor a klinikával együtt átkerült ebbe az épületbe, jelenleg a klinika könyvtárában található.

78 LANG 1931. 6.

79 A korszakban még egy emléktáblát állítottak ezen kívül, a központi épületben található első világháborús emlékműről lásd jelen lapszám *Az egyetem ünnepi, tudományos és kulturális eseményei* című írás *Megemlékezések az első világháborús hősi halottakról* című fejezetét.

„Orbán püspök Isten szolgáinak szolgálja. Örök emlékezetül... Elhatároztuk, ezért elrendeljük, hogy nevezett Pécs városában, mely az ország többi városánál alkalmasabb és érdemesebb, hogy egyebek között a kánon- és polgárjognak egyeteme legyen, és amely minden időkben virágozzék ott, éppúgy, mint bármely más ott engedélyezett fakultás, a hittudomány kivételével, és hogy ott a növendékek és tanulók élvezzék és használják az egyetem tanárainak, növendékeinek és tanulóinak megjáró szabadságok és mentességek összes kiváltságát. Kelt Viterbóban, 1367. szeptember 1-jén, pápaságunk ötödik évében.”⁸⁰

Az épület déli oldalán található emléktábla szintén az Erzsébet Tudományegyetem és az elődöknek tekintett intézmények között teremt szimbolikus kapcsolatot. A dombormű három madáralakot és három évszámot ábrázol: az 1367-es évszám és a koronás sas alakja Nagy Lajost és a középkori pécsi egyetemalapítást szimbolizálja, az 1467-es évszám és a holló Mátyás király és Pozsonyban alapított *Academia Istropolitana* jelképe, 1933 és a bagoly alakja az újonnan emelt jogi kari szárnyat és az Erzsébet Tudományegyetemet jeleníti meg.⁸¹



23. kép – Egyetemalapítás dombormű

Három további emléktáblának azonban nincs egyetemtörténeti vonatkozása. Pécs címere a régi és az új épületet összekötő árkádsor nyugati felén az egyetem és a város kapcsolatára, az árkádsor keleti homlokzatán pajzs alakú címerben látható mérleg pedig az épület funkciójára, illetve a jogtudományra utal. Ez utóbbi alatt Magyarország címere volt látható, a koronás magyar címer helyére azonban a 20. század második felében a Pécsi Tudományegyetem által használt könyves-indás címer került. Létezett még egy Pozsony–Pécs dombormű, amelyet szintén 1934-ben helyeztek el az épület falán, de ma már nem látható. Felirata – *Pozsony–Pécs a királyi jogakadémiák korában* – arra utalt, hogy Pozsonyban az egyetem alapítása előtt, és Pécsen az egyetem költözése előtt is működött jogakadémia.⁸²

Szepesy Ignác centenáriumi emléktáblájának történetét annak ellenére is érdemes hosszabban felidézni, hogy ma már egyik sem létezik. Az 1933/34-es tanévben a jogi kar az elődintézménynek tekintett joglíceum alapításának százéves jubileumára készülve emléktábla készítését határozta el. Az új jogi kari épület keleti falán elhelyezett művet 1934. június 8-án vette át az egyetem a Zsolnay gyártól. Tervezője Kőszeghy Gyula építész volt, Gecső Sándor szobrász mintázta és a Zsolnay gyárban készítették bronzsínű pirogránitból. Bal felén a főiskolát alapító püspök volt látható, jobb felén a líceum épülete és a templom látszott. Felső részén Szepesy püspöki címere kapott helyet. Felirata az 1836. évi

⁸⁰ ROMVÁRY 2014. 428.

⁸¹ ROMVÁRY 2014. 213.

⁸² ROMVÁRY 2014. 486.

XXIV. törvénycikk szövege volt, amellyel az országgyűlésen törvénybe iktatták az intézmény működését:

„Hálaérzéssel fogadják az ország rendei Négyesi báró Szepesy Ignác pécsi püspöknek a közjó előmozdításában bizonyított munkás buzgóságát, amelynél fogva Pécs városában tulajdon költségén bölcselkedési és törvénytthanító intézetet állított fel, mely jeles és követésre méltó alapítványt Őfelsége kegyelmes megegyezésével örök emlékül a törvénybe iktatják.”⁸³

Az átvételt követően a jogi kar tanácsa azonban egy utólagos bizottsági ellenőrzéshez kötötte az emléktábla költségeinek kifizetését. A kar tanáraiból álló bizottság véleménye

szerint a Zsolnay gyár ugyanis tökéletlen, az épület falába több okból nem illeszkedő plakettet készített. Az emléktáblát ezért 1934 októberében leszedették a falról, és az épület alagsorában raktározták el. A centenáriumi ünnepek végül elmaradtak.⁸⁴

A jogi kar azonban nem mondott le az emléktábla és a centenárium megünneplésének tervéről, 1935-ben a rektor támogatását kérték az ügyben. A márvány emléktábla 1937-ben el is készült. Berán Lajos szobrászművész alkotásának közepén Szepesy Ignác portréja helyezkedett el, bal válla felett a Lyceum templom, jobb válla felett a liceum épülete kapott helyet. Felirata a következő volt: „Nagy Lajos egyetemének felújítását jogi főiskola alapításával biztosította”. Az emléktábla felirata az Erzsébet Tudományegyetem, a jogliceum és a középkori pécsi egyetem között teremtett kapcsolatot, kifejezve azt, hogy az Erzsébet Tudományegyetem mindkét intézményt elődjének tekinti. A központi épület jogi kari szárnyának árkádsor felé eső falán elhelyezett emléktáblát 1937. június 20-án ünnepi keretek között avatták fel.⁸⁵ Az eseményről, illetve az emléktábláról maradtak fenn fotók.



24. kép – Szepesy Ignác 1937-es emléktáblája

Hogy melyik évben volt a Szepesy Ignác püspök alapította Pécsi Püspöki Joglyceum centenáriuma, arra nem egyszerű válaszolni. 1828-ban egy kétévfolyamos bölcsészeti tanfolyam indult a papi szeminárium növendékeinek. A nyilvános, kétéves bölcsészeti oktatás 1831-ben, az erre épülő kétéves jogi képzés pedig az 1833/34-es tanévben kezdődött. A Pécsi Püspöki Joglyceum alapítólevelét 1835-ben adták ki.⁸⁶ Centenárium ünnepsére az eddigiek tanulságaként tehát mind az 1934-es, mind pedig az 1937-es év alkalmas lehetett.

⁸³ Szepesy emléktábla a jogi kar új épületében. *Dunántúl*, 1934. június 8. 4.

⁸⁴ POHÁNKA 2009. 303–306.

⁸⁵ Az egyetem [...]. *Pécsi Napló*, 1937. június 20. 1.; A pécsi jogakadémia alapításának száz éves évfordulóját ünnepelte vasárnap az egyetem. *Dunántúl*, 1937. június 22. 3.

⁸⁶ KOPCSÁNYI 1897. 7–22.



25. kép – A Szepesy-emléktábla leleplezése

A két elkészült centenáriumi Szepesy-emléktábla közül napjainkban tehát egyik sem látható: az elsőt – ahogy láttuk – esztétikai okokra hivatkozva a tanári kar szedette le, a másodikat politikai-ideológiai okok miatt 1949-ben eltávolították. Későbbi sorsa ismeretlen, valószínűleg megsemmisült.⁸⁷

⁸⁷ POHÁNKA 2009. 303–306.

Relics of the Elisabeth University

**by Krisztina Dezső, Martin Méreg, Dóra Pálmai,
Petra Polyák and Krisztina Varga**

The material sources of symbolic communication, and the relics of the academic culture of celebration and remembrance are extremely valuable for research into the history of representation at the university. This article presents medals, paintings, sculptures and plaques from the Elisabeth University. One of the most famous paintings, a fresco by Andor Dudits, depicting the foundation of the medieval University of Pécs, can still be seen in one of the most important ceremonial halls of the University. The medals, paintings and statues were mostly in recognition of individuals who had contributed to the development of the institution (such as the relocation to Pécs), but the university also sought to commemorate itself and the outstanding members of the community. Paintings of retiring rectors were commissioned from renowned artists, often with links to Pécs-Baranya, but paintings were also made not only of the rectors were painted but also of those who had contributed to the founding of the University of Bratislava. The sculptures of the popular professors Soma Beck and Pál Heim, who died suddenly and young, were made for the Faculty of Medicine in 1930 by the sculptor Sándor Gecső. Most of the plaques were placed on the facade of the new Faculty of Law building, which provided an excellent surface for preserving the memory of the university.